

# VÆKST & VIDEN HELSINGØR A/S

**Torsdag den 10. december 2009 kl. 8.00 – 11.00**  
**Bestyrelsesmødet afholdtes i Toldkammeret, Helsingør, mødelokale A**

## med følgende dagsorden

Bestyrelsesmødet den 29. oktober 2009 blev aflyst, da det faldt sammen med uddeling af Nordeas Erhvervspris.

### Indkaldte:

Jens Frimann Hansen, Henrik Møller, Hans Andersen, Kirsten Toxværd, Lars Pontoppidan, Peter Slaatorn.

Afbud: Per Tærsebøl

### Åben dagsorden

### Eksterne deltagere:

- Alice Byskov (AB) deltog under hele bestyrelsesmødet som referent
- Mette Dahl Juelner (MDJ) præsenterede
  - Ny visuel identitet og hjemmeside herunder strategisk web-manifest
  - Servicekonceptet "Det gode Værtskab"
  - Idegrundlaget for Vækst & Videns tværgående netværksklub herunder CRM

### SAGSOVERSIGT:

1. Valg af dirigent og referent
2. Godkendelse af referat og aktionærfortegnelse
3. Godkendelse af dagsorden
4. Meddelelser fra formanden og de 4 foreninger
5. Indkomne ansøgninger til beslutning:
  - 5.1 Hornbæk Handelsstandsforening, Hornbæk havn og Hornbæk Turistforening søgte om kr. 50.000,- til formidlingsaktiviteter i forbindelse med etablering af 2. Fase af Strandlegeplads (Bilag 5.1)  
Det besluttedes, at der bevilges kr. 50.000,- jf. Indstillingen.
6. Indstillinger til beslutning:

**Beslutningssager:**

  - 6.1 Beslutningssag: Forretningsorden med indarbejdet beslutning fra den 30/9 underskrives af bestyrelsens medlemmer (Bilag 6.1)  
Forretningsordenen blev underskrevet af de tilstedeværende bestyrelsesmedlemmer.
  - 6.2 Beslutningssag: Vedtægterne til fælles forening for turisme i

Nordsjælland – Lokalisering af VisitNordsjællands organisation.

**Det besluttedes** på bestyrelsesmødet, at JFH "med en positiv pen" formulerer en gensidig forpligtende samarbejdsaftale, som inden kl. 20.00 den 10. december 2009 sendes rundt for godkendelse hos bestyrelsen, inden den sendes til Peter Rømer Hansen. Bestyrelsen bedes venligst give deres svar retur til JFH inden kl. 8.00 den 11. december 2009. (Se kopi herunder)

**Status omkring den fælles markedsføring 2010 blev vendt.**

Gribskov og Fredensborg havde fundet 100.000,- hver der kunne sikre markedsføringen i 2010. Helsingør Kommune har tegnet annoncer for 17.000,- omkring åbningen af Kulturværftet 1010. ACH anbefalede at man søgte at matche dette beløb, og man således fandt 83.000 yderligere.

PS kunne redegøre for at der er en budgetpost på kr. 85.000 til WOCO markedsføring i 2009-budgettet fra Helsingør Kommune som ikke ville komme i spil. Man

**Det besluttedes at:** Jens Frimann Hansen kontakter til Stella Hansen og forhører sig om de resterende kr. 83.000,- kan tilvejebringes af denne vej, idet woco-midlerne ikke kommer til anvendelse, idet VisitNS og Woco har lavet en byttehandel. Derfor bør Helsingør Kommune kunne afsætte dette beløb fremover til Vækst og Viden i 2009, og således at man også herfra fremover kan disponere dette beløb herfra.

- 6.3 Beslutningssag: Leje af lokaler – Begrundet forslag: Velkomst- og mødecenter i Toldkammeret

**Det besluttedes** at ACH arbejdede videre med at afklare mulige alternativer, særligt omkring mulighederne omkring ACE Link terminalen. Omkring Toldkammeret fortsættes opklarende og afklarende proces i samarbejde med Jørgen Sprogø og Peter Grønholdt omkring de akutte pladsproblemer pr. 1. April 2010, og mulighederne for at etablere et velkomst og mødecenter i Toldkammeret på længere sigt.

- 6.4 Beslutningssag: Øresund Business Match

- 6.5 Forslag til Budget 2010 med handlingsplan (behandles under punkt 9)

**7. Åbenstående sager:**

**Bestyrelsesmødet 30/9:**

- 7.1 Orienteringssag: Foreløbigt arbejdspapir vedrørende kontrakt mellem Selskabet og Helsingør Kommune (Bilag 7.1 – Bilag 7.1 A – 7.1 B)  
7.2 Orienteringssag: Vækstteam – et erhvervsserviceprojekt – Sag mr. 010

**8. Direktionens orientering:**

**Orienteringssager:**

- 8.1 Organisation (bilag 8.1 – 8.1 A)  
8.2 Kommunikation  
8.3 Netværksdannelse (bilag 8.3)  
8.4 Detail

**Referat fra bestyrelsesmøde i Vækst & Viden Helsingør A/S  
den 10. december 2009**

3

- 8.5 Turist (bilag 8.5)
- 8.6 Erhverv (bilag 8.6 – 8.6 A – 8.6 B – 8.6 C)
- 8.7 Kultur (bilag 8.7 – 8.7 A – 8.7 B)
- 8.8 Revision/Skat/Jura

- 9. **Regnskab 1/1-31/10-2009 - Estimat 2009 – Budgetforslag for 2010 med handlingsplan** (Bilag 9.1 – 9.1 A – 9.1 B)
- 10. **Evt.**
- 11. **Næste bestyrelsesmøde**

**Bilagsoversigt:**

- Bilag 5.1 Ansøgning Strandlegepladsen Hornbæk**
- Bilag 6.1 Forretningsorden**
- Bilag 7.1 Arbejdsrapport fra BEU til brug for udarbejdelse af kontrakt mellem Selskabet og Helsingør Kommune**
- Bilag 7.1 A Ernst & Young Benchmark af kommunale vækstmiljøer**
- Bilag 7.1 B Strategi for uddannelse i Entrepreneurskab**
- Bilag 8.1 VVH Identitet 1035 m.v**
- Bilag 8.1 A "Du er dig og du duer..."**
- Bilag 8.3 NPS-måling morgenmøder Erhvervsområde Helsingør**
- Bilag 8.5 Teaser VisitNordsjællands magasin 2010**
- Bilag 8.6 Aftalegrundlag Prosano Aps (Pia Nissen)**
- Bilag 8.6 A Handlingsplan for samarbejde med Prosano**
- Bilag 8.6 B NPS-måling Schiller Facility House i København**
- Bilag 8.6 C Delkonklusioner fra morgenmøder Erhvervsområde Helsingør**
- Bilag 8.6 D Kommunalt rammegrundlag for udvikling af kreative erhverv**
- Bilag 8.6 E Skitse for lejekalkulation til Mitsubishi-huset.**
- Bilag 8.7 NPS-måling Kulturnatten 2009**
- Bilag 8.7 A Begivenhedskalender 2010 side 1 (foreløbig)**
- Bilag 8.7 B Begivenhedskalender 2010 side 2 (foreløbig)**
- Bilag 8.7 C Projekt ReX**
- Bilag 9.1 Driftsregnskab oktober 2009 med Estimat 2009 og forslag til budget 2010**
- Bilag 9.1 A Balance oktober 2009 med Estimat 2009 og forslag til budget 2010**
- Bilag 9.1 B Handlingsplan Budget 2010**

3

## **Dagsorden**

### **1. Valg af dirigent og referent**

#### **JFH valgtes til dirigent og AB til referent**

Peter Slaatorn blev budt velkommen i bestyrelsen. Peter Slaatorn er på den ekstraordinære generalforsamling valgt ind i bestyrelsen for Udvikling Nord i stedet for Anders Drachmann.

Alice Byskov sørger for at Peter Slaatorn bliver registreret hos Erhvervs og selskabsstyrelsen som bestyrelsesmedlem i selskabet.

## **2. Godkendelse af referat og aktionærfortegnelse**

Referatet fra mødet den 30. september 2009 godkendtes og blev underskrevet af de tilstedeværende bestyrelsesmedlemmer.

Aktionærfortegnelsen blev underskrevet af Udvikling Nord og Helsingør Kommune og er nu underskrevet af alle aktionærene.

KT pointerede, at snitfladerne mellem Helsingør Kommune og Vækst & Viden bør diskuteres og rides op.

### **3. Godkendelse af dagsorden**

PS meddelte, at selskabets ledelse må sørge for at alle protokoller - (forhandlingsprotokol, revisionsprotokol, tegningsprotokol og aktieprotokol samt erklæring om betaling af offentlige afgifter) – er tilgængelige på bestyrelsesmødet. jf. forretningsordenen side 3 under punkt 2.3 om dagsordenen til bestyrelsesmøder.

#### 4. Meddelelser fra formanden og de 4 foreninger

##### **Formanden:**

JF fortalte, at der havde været afholdt flere møder, hvor ACH har deltaget, og at der godt gang i et samarbejde på tværs af de "4 søjler" med god kommunikation og dialog. Der er ved at blive udarbejdet en strategi for, hvor vi skal hen på kort og på længere sigt. Der rettedes ved samme lejlighed en tak til KT og LP for deres gode input og arbejdsindsats.

JF nævnte, at der har været en bred opbakning fra det politiske liv til Vækst & Viden, hvilket absolut har været en styrke, og der håbes på, at dette fortsætter.

HM nævnte, at der er i Helsingør Kommune er en velfærds-/eventpulje på 0,5 mio. kroner. Det drøftedes, om denne eventuelt skulle fordeles på udvalgene. ACH kommenterede at det var vigtigt at relevante uforudsete projekter kunne opfanges af denne pulje, men at projekter af strategisk karakter måtte ske gennem de relevante udvalg, således at nødvendige ressourcer kunne allokeres som et led i budgetprocesserne og ikke som overraskelser fra måned til måned.

##### **Erhverv, ved Udvikling Nord:**

PS, der er indtrådt i bestyrelsen i stedet for Anders Drachmann, fortalte, at Udvikling Nord stadig eksisterer. Det er en interesseorganisation der varetager ca. 200 erhvervsvirksomheder i Helsingør Kommune. Udvikling Nord (UNO) er med til at sikre, at virksomhederne har de bedst mulige rammevilkår at arbejde under, herunder arbejder UNO bl.a. for at sænke dækningsafgiften, bedre bebyggelsesgraden og skaffe tilstrækkelig med erhvervsjord.

##### **Turisme, ved Helsingør Turistforening:**

LP fortalte, at der er nogen afmatning i turistbranchen, men at klimakonferencen har reddet en hel del. Konventum har haft omkring 2000 overnatninger i den forbindelse.

##### **Detailhandel, ved Helsingør Kommunes Detailhandelsforening:**

KT fortalte, at der har været afholdt 2 bestyrelsesmøder siden sidst, og at gruppen arbejder godt sammen. Tak til ACH og Mette Dahl for konstruktiv deltagelse i møderne. Der bliver udarbejdet et nyt magasin der skal markedsføre hele handelsområdet op til sommer og op til jul, hvor også kultur og turisme skal med. Claus Ljungdal er formand for arbejdsgruppen. I forårshalvåret planlægges etablering af et flytbart internationalt økologisk marked, der har åbent hver lørdag i de forskellige handelsområder på skift.

##### **Kultur, ved Helsingør Kulturforening:**

**Orientering om at man også her er godt i gang med at mødes på tværs af nogle meget forskellige institutioner. Kulturforeningen ser nogle store muligheder og perspektiver i samarbejdet med V&V.**

## 5. Indkomne ansøgninger til beslutning:

- 5.1 Hornbæk Handelstandsforening, Hornbæk havn og Hornbæk Turistforening søger om kr. 50.000,- til formidlingsaktiviteter i forbindelse med etablering af 2. Fase af Strandlegeplads. (Bilag 5.1)

### Sagsfremstilling:

Ovenstående organisationer har formået at rejse godt ca. 500.000 kroner til at etablere den første strandlegeplads af sin art og søgte i april 2009 VVH om 150.000,- i støtte til projektet. Man har nu formået at rejse stort set al kapitalen selv, og der resterer nu et restbehov på 50.000,- + moms for at kunne åbne strandlegepladsens 2. Fase med et formidlingselement omkring projektets indhold til gavn for gæster og turister i området. VVH's daværende direktion besluttede at der var behov for en kvalificering af projektet, men indstillet på at bidrage med 150.000,-

Formanden og direktionen har siden sidste møde haft møder og drøftelser med projektlederen og fået detaljerne i projektet belyst. Det blev konstateret at man var gået i samarbejde med Danmarks Akvarium, idet Øresundsakvariet som følge af en misforståelse havde sagt nej til at deltage i formidlingsprojektet. Dette er nu sat på sporet igen, således at man efter etableringen af 2. byggefase i november december 2009 vil indgå samarbejde om den videre formidling.

Det er direktionens overbevisning at projektet bliver en attraktion for Kommunens børn og børneinstitutioner, ligesom familier med børn vil få glæde af stedet som udflugtsmål.

Projektet er et samarbejde på tværs af brancher lokalt og bygrænser lokalt og regionalt, hvilket også begrundes indstillingen.

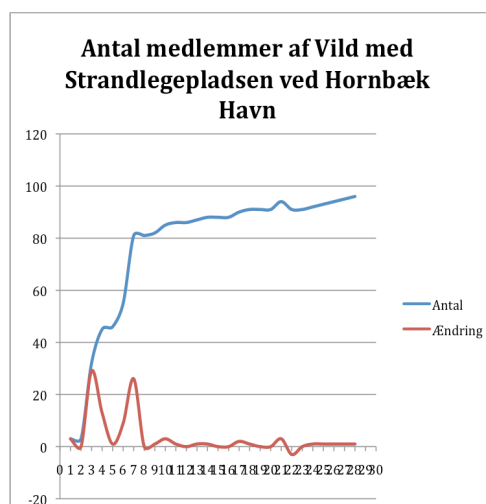
### Økonomi:

50.000,- + moms

### Kommunikation:

Projektlederen sørger for PR og udarbejdelse af informationsfoldere som skal ligge hos relevante turistaktører og Øresundsakvariet.

VVH har oprettet FaceBook gruppen "Vild med Strandlegepladsen i Hornbæk" der har udviklet sig således på en måned:



**Indstilling:**

Direktionen indstiller til at investere i markedsføring og formidlings af projektet med 50.000,- + moms i 2009, under forudsætning af at der laves et samarbejde med Øresundsakvariet, og at der gennemføres en NPS-måling i forbindelse med den formelle åbning af Strandlegepladsen.

Det forudsættes at udgifter dokumenteres og faktura fremsende til VVH.

**Beslutning:**

Det besluttedes at Vækst & Viden Helsingør A/S investerer kr. 50.000,- + moms i Strandlegepladsen i Hornbæk jf. Indstillingen.

**6. Indstillinger til beslutning:**

**Beslutningssager:**

- 6.1 Beslutningssag: Forretningsorden med indarbejdet beslutning fra den 30/9 underskrives af bestyrelsens medlemmer (Bilag 6.1)
- 6.2 Beslutningssag: Leje af lokaler – Begrundet forslag: Velkomst- og mødecenter i Toldkammeret.
- 6.3 Beslutningssag: Vedtægterne til fælles forening for turisme i Nordsjælland.
- 6.4 Beslutningssag: Øresund Business Match
- 6.5 Forslag til Budget 2010 med handlingsplan (behandles under punkt 9)

**6. Indstillinger til beslutning:**

**Beslutningssager:**

- 6.1 Orienteringssag: Forretningsorden med indarbejdet beslutning fra den 30/9 underskrives af bestyrelsens medlemmer (Bilag 6.1)**

**Indledning/Baggrund:**

Manglende underskrifter fra Udvikling Nord og Helsingør Kommune skal indhentes på møde

Forretningsordenen med den indarbejdede beslutning fra den 30/9 2009 blev underskrevet af de på mødet tilstedeværende bestyrelsesmedlemmer.

**6.2 Beslutningssag: Leje af lokaler – Begrundet forslag: Velkomst- og mødecenter i Toldkammeret.**

**Indledning/Baggrund:**

Direktionen undersøger p.t. mulighederne for alternativ lokalisering af VVH, idet lokaliteterne i Toldkammeret ikke kan rumme både VVH og VisitNordsjællands organisation på sigt.

**Sagsfremstilling:**

Direktionen har afsøgt muligheder for attraktiv og stationsnær placering af domicil for VVH.

Hovedkriteriet for en optimal placering, er at vi skal være tæt på vore interessenter (forvaltningen f.eks.) og gerne der hvor de fleste aktører og borgere er.

VVH ønsker et domicil som er unikt og synligt og samtidigt kan fungere som et Internationalt Velkomst og Mødecenter/Welcomecenter & Meetingplace for interessenterne i de 4 søjler i VVH's forretningsgrundlag. Domicilet understøtter således netværksdannelsen mellem Erhverv, Detail, Turist og Kultur på et centralt, attraktivt og let tilgængeligt sted.

Domicilet skal optimalt rumme kontor, mødefaciliteter, konferencerum, mentorum, scene og café/restaurant faciliteter, networking faciliteter og attraktive uderum til brug for events og aktiviteter for netværket - med udsyn til Byens internationale kulturliv og attraktioner. Lokaliseringen skal i sig selv fungere som showroom og udsyn til Helsingørs topattraktioner.

VVH skal give sine gæster og turister en "wauu"-oplevelse, og det skal være let for gæster fra nær og fjern at komme på besøg.

Domicilet skal fungere som platform for velkomst og servicekonceptet "Det gode Værtsskab", one-stop service for erhvervslivet, velkomstpakker til nye virksomheder, turister og gæster.

Kontor og mødefaciliteter skal kunne rumme 12 medarbejdere + plads til 2-5 midlertidige projektkonsulenter (Erhvervsservice, ØBM, Væksthuset) til VVH og 5-8 medarbejdere til VisitNordsjællands organisation under samme tag for at kunne opnå de ønskede synergier.

Direktionen ønsker minimale omkostninger til etablering af nye lokaler og en lav husleje, således at selskabets midler i videst muligt omfang går til aktiviteter og ikke mursten.

Direktionen vurderer at der kun er 4 lokationer i prioriteret rækkefølge som optimalt vil kunne opfylde disse krav:

1. Toldkammeret (Kommunal ejet)
2. Kulturværftet (Kommunalt ejet)
3. Det gamle postkontor (privatejet)
4. Stationen (DSB-ejet)

Der er ikke plads til både VisitNordsjælland og VVH i Toldkammeret eller Kulturværftet for nuværende, medmindre man omorganiserer eller evt. flytter administrativ kommunalt personale til andre lokationer i nærheden.

**Økonomi:**

Ikke afklaret.

**Kommunikation:**

Der er behov for en politisk afklaring af mulighederne, idet begge lejemål, ligger i kommunalt regi og kræver at der findes plads til at flytte administrative funktioner til andre lokationer.

**Indstilling:**

at få Helsingør Kommune til akut at hjælpe med at stille midlertidige lokaler/arbejdspladser til rådighed for VVH stationsnært. Det er ikke VVH's ønske at fortrænge eksisterende lejere, men få afklaret hvorledes pladsmanglen kan løses optimalt, når behovet opstår i forbindelse med VisitNS lokalisering her.

På den lange bane indleder V&V en dialog med Kulturforvaltningen om mulighederne for samarbejde om Toldkammerets drift, således at de kulturelle aktiviteters faglige høje niveau og autonomi kan sikres, men også udvikles i samarbejde med erhvervsliv, detailhandel og turisme.

**Beslutning:**

ACH og JFH har haft møde med Peter Grønholt og Jørgen Sprogø for at drøfte mulighederne for et udvidet samarbejde med henblik på i samarbejde at kunne etablere det fælles mødested i Toldkammeret. Man var i KF positive for nærmere drøftelser, men en løsning om yderligere m<sup>2</sup> på 1. Sal tidligst kunne komme på tale fra 1. April 2010.

Der var enighed om at et velkomstcenter burde være placeret stationsnært tæt på alle aktører.

Derudover har ACH haft møde med direktør Mogens Worre Sørensen fra Ace Link om at leje sig ind i terminalbygningen. Det vil koste os kr. 300.000 for de godt 300 m<sup>2</sup>, som vi ville kunne få til rådighed.

Her i Toldkammeret betaler vi ca. kr. 100.000,-

Vi afventer et oplæg fra Ace Link primo året, men en evt. Konkurs kan gøre muligheden urealistisk med den tidshorizont der er for indflytning af VisitNS senest 1. April 2010 og nye 3 medarbejdere der vil tiltræde fra 1. Marts 2010.

HM pegede på Mitsubishi bygningen som en god mulighed for placering med klyngehusmodellen. PS tilsluttede sig HM's forslag om at anvende Mitsubishi bygningen og foreslog endvidere, at man kunne leje sig ind i andre private udlejningsejendomme.

ACH pointerede, at det er vigtigt, at Vækst & Viden er synlig og ligger stationsnært i bykernen. Domicilet vil med denne placering fungere optimalt som et attraktivt "showroom" for de beslutningstagere der er vil kunne tilføre byen ny kreative og videntunge arbejdspladser.

Helsingør Station kunne også være en god placering.

**Det besluttedes** at ACH arbejdede videre med at afklare mulige alternativer, særligt omkring mulighederne omkring ACE Link terminalen.

Omkring Toldkammeret fortsættes opklarende og afklarende proces i samarbejde med Jørgen Sprogø og Peter Grønholdt omkring de akutte pladsproblemer pr. 1. April 2010, og mulighederne for at etablere et velkomst og mødecenter i Toldkammeret på længere sigt.

### 6.3 Øresund Business Match

#### Baggrund

I sit Øresundsindeks 2008 konstaterer Øresund Industri og Handelskammare imidlertid en stagnation på 2004-niveau i samhandel, joint ventures o.a. Virksomheds-relationerne over Sundet er således på niveau med hovedstadsregionens relationer til nordjyske virksomheder.

På ovenstående baggrund ønsker Øresund Business Match (ØBM) at bygge videre på tidligere initiativer og erfaringer med at matche virksomheder over Øresund, senest 'Øresundsutveckling' (1999-2007), hvor erhvervsrådgivere placeret i Helsingør og Helsingborg på baggrund af virksomhedshenvendelser arrangerede møder med potentielle samarbejdspartnere over Sundet. Regionale og lokale erhvervsfremme organisationer har i øvrigt noteret, at 'Øresundsutveckling' som projekt faktisk førte til ca. 1.200 virksomheders kontakter til hinanden over Øresund. En mindre undersøgelse igangsat af Region Skåne i marts 2009 peger desuden på, at erhvervsrelationer over Øresund fortsat bør understøttes af offentlige erhvervsfremmeaktører. Den kan øges gennem en to-strengt strategi for flere personlige kontakter og øge kendskab til de faktiske forhold på den anden side af Sundet, hvor både virksomheder og virksomhedsrådgivere er målgruppen.

#### Kommunikation

VVH er blevet orienteret om ØBM tidligere ved bestyrelsesmødet 25. juni 2009. På daværende tidspunkt havde ingen finansielle parter givet tilsagn om medfinansiering. Ved bestyrelsesmødet i VVH blev det dengang besluttet, "*at mulige medfinansieringskilder bør undersøges nærmere. Det samme gælder forankringspunkterne på begge sider af Øresund, da en lokal forankring vurderes at være afgørende for succes. Bestyrelsen imødeser herefter en specificeret ansøgning fra ØBM, inkl. en redegørelse for indtægtskilder, herunder mulige medfinansieringskilder, og forankringspunkter. Herefter vil den tiltrædende direktør kunne udarbejde indstilling til bestyrelsen, der skal rundsendes til bestyrelsen for beslutning inden udløb af fristen for Interreg IVA-midler 17.9.2009. Indstillingen skal bl.a. afdække, om deltagelse i ØBM passer ind i VVH's strategi, eller om selskabet snarere bør stå for tilsvarende projekter i eget regi, evt. i samarbejde med f.eks. HH, ligesom indstillingen skal redegøre for alternative medfinansieringsmuligheder.*"

I forhold til behandlingen ved VVH's møde 25. juni er ansøgningstidspunkt til Interreg-midler udsat til 17. dec. 09 som følge af andre finansielle parter beslutningsproces for behandling af ØBM. Derudover vil nærværende dagsordenstekst redegøre for øvrige spørgsmål i beslutningsteksten fra 25. juni 09.

#### ØBM: Indhold og forventede resultater

ØBM's vision er at "øge og uddybe samarbejdet og samhandelen mellem danske og svenske SMV'er", med et konkret mål om at 1200 virksomheder via ØBM knytter kontakter og handler med virksomheder på den anden side af Øresund.

#### Værktøjerne er primært:

- 1) Portalen [www.oresunddirektbusiness.com](http://www.oresunddirektbusiness.com),
- 2) Match-making for virksomheder i regi af eksisterende erhvervsservicecentre og
- 3) Kompetence- og vidensopbygning af erhvervsservicecentrenes virksomhedsrådgivere.

**1) Øresunddirekt:** Portalen giver information til virksomheder om rekruttering, etablering, salg og handel over Sundet. Det drejer sig fx om love, regler og markedsinformation. ØBM vil på sitet informere om sine tilbud og stille screeningsværktøjer til rådighed, hvor virksomheder kan finde frem til relevante kontakter over Sundet.

**2) Match-making af virksomheder:** ØBM vil udnytte erhvervsservicenetts virksomhedskontaktflade til at tilbyde virksomheder adgang til vejledning om Øresundsforhold og personlige kontakter over Sundet. Match-making aktiviteterne vil omfatte ca. 1800 møder mellem virksomheder og erhvervskonsulenter om forretningsplan i forhold til Øresunds-aktiviteter og relevante kontakter. Det estimeres, at de ca. 1.800 virksomhedsmøder vil føre til

ca. 1.200 virksomheder, der får et relevant match med en anden virksomhed eller samarbejdspartner på den anden side af Øresund. Desuden arrangeres over Øresund tema-/branchespecifikke workshops for danske og svenske virksomheder, virksomhedsbesøg på erhvervsparker; møder mellem studerende fra Øresund Entrepreneurship Academy og virksomheder, samt besøg i en anden storbyregion for 30 matchede virksomheder.

**3) Erhvervsservicecentrenes virksomhedsrådgivere:** For at styrke dels netværk og kontakter over Sundet, dels viden om Øresunds-forhold, afholdes en seminarrække for de virksomhedskonsulenter, der bliver kernen i den lokale Øresunds-indsigt.

### **ØBM i forhold til Helsingør Kommunes Erhvervspolitik 2007-2016**

Virksomhedskontakter over Øresund er prioriteret som 4. indsatsområde i Helsingør Kommunes Erhvervspolitik 2007-2016 under udvikling af erhvervsvenlige rammebetingelser. Her er Øresundsdimensionen nævnt i forhold til, at: "*Virksomhedernes kontakter med svenske parter og arbejdstagere skal fremmes. (...). På erhvervssiden skal kommunen således via HH-samarbejdet sikre, at Helsingør deltager i videreudvikling af Öresundsutveckling under arbejdstitlen; Øresunds Business Center med en hovedstadsregional aktør som den projektledende part*" (Helsingør Kommunes Erhvervspolitik 2007-2016).

ØBM-projektet vil opfylde Helsingør Kommunes erhvervspolitiske målsætning under 4. indsatsområde, dels organisatorisk med Vækst & Viden Helsingør, som en del af et regionalt partnerskab med Erhverv.net, Københavns Kommunes Erhvervscenter (KEC), Erhvervsservicesamarbejdet Sjælland (ESSJ) og Region Skåne, dels partnerskabets aktivitetsmæssige fokus på match af virksomheders kontakter over Øresund.

### **ØBM og virksomheder i Helsingør Kommune**

Principielt vil ØBM's match-making aktiviteter være åbne for alle iværksættere og virksomheder uanset branche og etableringsår. Det antages dog, at ØBM fortrinsvis vil være attraktivt for forholdsvis nyetablerede virksomheder (0-3 år), der har eksportambitioner, men som savner kendskab og kontakter i Sverige. Med udgangspunkt i statistisk talmateriale for årlige nyetablerede virksomheder, og antal vejledninger i den offentlige erhvervsservice, er det derfor relevant årligt at fokusere markedsføringen af ØBM i Helsingør Kommune overfor ca. 200 iværksættere/virksomheder. Erhverv.net og Væksthus Hovedstadsregionen vil via den almindelige erhvervsservice være i kontakt med et antal virksomheder i målgruppen. Desuden må det forventes, at yderligere et antal virksomheder i Helsingør med interesser på den anden side af Øresund, vil kontakte Öresunddirekt, og derved vil blive introduceret til ØBM. Endelig vil ØBM være et nyt tilbud til virksomheder i regi af Erhverv.net og VVH, hvilket kan tænkes at tiltrække virksomheder fra målgruppen, som ellers ikke er i kontakt med Erhvervsservicesystemet eller Öresunddirekt.

Muligheden for at VVH i eget regi tilrettelægge et Øresund match making projekt for kommunens virksomhed skal således vurderes i forhold til, at VVH i givet fald - og parallelt med ØBM projektets aktiviteter - skal markedsføre og anvende ressourcer på at identificere relevante samarbejdsvirksomheder i Skåne (jvf. beslutningstekst fra 25. juni 2009).

### **ØBM: Organisering, finansiering og parter**

Erhverv.net bliver leadpartner på ØBM. Derudover består partnerskabet af Region Skåne (co-leadpartner), Københavns Kommunes Erhvervscenter (KEC) og Erhvervsservicecenter Sjælland (ESSJ). ØBM har følgende finansielle partnere: Region Hovedstaden, Region Sjælland, Region Skåne, Malmö stad, ESSJ, KEC, Erhverv.net. Status for de respektive organisationers tilsagn om medfinansiering fremgår af nedenstående tabel. Udover partnerskabet og de finansielle bidragsydere knyttes Öresunddirekt til projektaktiviteterne via en samarbejdsaftale. Tilsvarende vil ØBM-partnerskabet knytte en samarbejdsaftale Enterprise Europe Network (EEN), som i Øresundsregionen er forankret hos henholdsvis Håndværksrådet, NæstvedEgnens Erhvervsudviklingsselskab og Invest i Skåne. EEN driver ligesom ØBM match-making aktiviteter over EU's landegrænser på en resultatkontrakt med DG Enterprise (EU-kommissionen).

**Øversigt over status for beslutningsproces for ØBM's finansielle bidragsydere.**

<u>Bidragsyder</u>	<u>Beløb i DKR (ca.) (2010-2012)</u>	<u>Status</u>
Region Hovedstaden	800.000,- kr.	Tilsagn: Vedtaget 10. sept. i Vækstforum
Region Sjælland	500.000,- kr.	Afventer: Godkendt indstillingssekretariat 28. okt., Beslutning i Vækstforum 2. dec.
Region Skåne	700.000,- kr.	Tilsagn: Regionale Tilvaxtnämnden 23. okt.
Malmö stad	300.000,- kr.	Tilsagn: Näringslivsberedningen 10. nov.
ESSJ (Roskilde, Lejre, Ringsted Kommuner)	110.000,- kr.	Tilsagn: Vedtaget 4. juli i bestyrelsen i ESSJ
Københavns Kommune (KEC)	400.000,- kr.	Tilsagn: Administrativ beslutning efter orientering i Overborgmesterens sekretariat
Erhvervnet	500.000,- kr.	Tilsagn: Administrativ beslutning efter orientering i bestyrelsen
Helsingør Kommune	100.000,- kr.	Afventer
Helsingborgs stad	200.000,- kr.	Afventer
Interreg IVA	3.600.000,- kr.	Afventer
<b>Total</b>	<b>7.200.000,- kr.</b>	<b>Afventer</b>

Alle partnere, finansielle bidragsydere og samarbejdspartnere vil blive tilbud repræsentation i ØBM's styregruppe. Styregruppen vil være ØBM's øverste myndighed.

**VVH og ØBM**

Erhverv.net bliver leadpartner på ØBM. Erhverv.net har i den foreliggende ansøgning peget på, at VVH stiller kontor til rådighed for den danske projektledelse. Derudover forventes der afholdt et antal match making arrangementer i Helsingør for nordsjællandske og nordvestskånske virksomheder. Det bliver styregruppen for ØBM, der træffer beslutning om forankringen, organiseringen og indholdet i projektets enkelte aktiviteter. VVH vil kunne blive knyttet til ØBM via en samarbejdsaftale med partnerskabet under forudsætning af HH-samarbejdets medfinansiering.

**Økonomi**

Det er forventningen, at Helsingør-Helsingborg samarbejdet (HH-samarbejdet) bidrager med en samlet finansiering på ca. 300.000,- DKR. HH-samarbejdets beslutning vil dog først foreligge 11. dec. efter HH-styregruppens møde.

VVH vil få dækket omkostninger til kontor m.v. og deltage i afviklingen af match making arrangementer mod honorering i henhold til time forbrug og dokumenterede omkostninger samt overhead tillæg.

**Indstilling**

Det indstilles at VVH indgår en samarbejdsaftale med partnerskabet bag ØBM-projektet.

**Beslutning**

Det besluttedes på bestyrelsesmødet at bakke op om ØBM-projektet.

ØBM må dog ikke hindre, at der kan være et samarbejde med Helsingborg. Det er vigtigt, at VVH arbejder sammen med Helsingborg.

PS udtrykte at man kunne ønske, at projektet ikke er forankret i Erhverv.net.

**6.4 Beslutningssag: Vedtægterne til fælles forening for turisme i Nordsjælland – Lokalisering af VisitNordsjællands organisation.**

**Sagsfremstilling:**

Siden stiftelsen af foreningen VisitNordsjælland primo oktober har der været afholdt et bestyrelsesmøde, hvor Gunnar Rasmussen (GR) fra Gribskov blev valgt som interimleder. Der har tidligere været en konsensus om at lokaliseringen af VisitNordsjælland skal ligge i Helsingør og hjemstedet for foreningen er Havnepladsen 3 i Helsingør. Dette ifølge vedtægterne. Der er lavet aftale om, at der skal ske et tæt samarbejde med VVH, således at synergier opnås - og den lokation som Gribskov stiller gratis til rådighed med kontor faciliteter m.v. "Pyramiden" i Gilleleje skulle indgå som en mulig mødeplatform for VisitNordsjællands organisation året rundt.

GR har siden oktober ændret signaler, idet driftsøkonomien for VisitNS er meget stram uden den udviklingsfinansiering der var forventet. Man ønsker at ansætte en direktør for foreningen der formodentlig vil koste en lille million, hvilket vil resultere i et underskud – alt andet lige. Derfor søges nu alle besparelser, herunder at man kan spare de huslejeomkostninger m.v. som er lagt ind i forudsætningerne omkring Helsingør. Det betyder at VVH vil blive pålagt et yderligere tab på estimeret 100K alene her.

GR har tidligere givet både styregruppen og undertegnede mundtligt tilsagn om, at VisitNS organisation helt naturligt skal have sæde i Helsingør. I dag arbejdes der på enten "Pyramiden" i Gribskov eller de nuværende lokaler i Toldkammeret. Det fordrer plads til 5 arbejdspladser yderligere, hvor vi i dag har 2 ledige arbejdspladser.

Da vort tilsagn om investering i VisitNordsjælland forudsætter en lokalisering i Helsingør, og i øvrigt således at vi ikke påføres et tab ved samarbejdet, finder direktionen anledning til at "hejse det gule flag".

Det er fortsat direktionens indstilling, at der skal findes en professionel løsning som resulterer i at vi kan gennemføre samarbejdet og realisere de ønskede målsætninger.

Vi har derfor foreslået bestyrelsen VisitNS at man outsourcer hele opgaven til VVH, og vi så modtager et samlet tilskud på 4,3 mio. kr. for at løse opgaven inden for denne ramme som en outsourcet løsning, hvor VVH's direktion afrapporterer til bestyrelsen i VisitNS. Vi vil således ansætte en VisitNS Projektleder, der får ansvaret for det operationelle udviklingsarbejde mv. Inden for denne ramme, og dermed vil Vi få de fulde synergier både i VVH og VisitNS, og ansættelse af en direktion i VisitNS overflødiggøres og der fokuseres på udviklingsopgaverne under VVH's ledelse.

**Økonomi:**

Såfremt lokalisering ikke sker i Helsingør og der ikke kompenseres for tabet, vil VVH risikere et tab på 0,6 mio DKK.

**Kommunikation:**

BEF, VisitNS formand Peter Rømer Hansen, VVH Formanden og GR er orienteret om at direktionens mandat til at VVH investerer i 1,3 mio i VisitNSi 2010 ikke er tilstede hvis lokaliseringen ikke sker i Helsingør - og at der opnås de synergier, der har været forudsat.

**Indstilling:**

Direktionen indstiller til, at bestyrelsen tager stilling til resultatet af bestyrelsesmødet i VisitNS 4/12-2009, hvor disse emner forventes at blive drøftet.

**Beslutning:**

Bestyrelsen i Vækst & Viden fremhæver vigtigheden af samarbejde om helårsturisme i Nordsjælland. V&V tilslutter sig implementeringsplanen for helårsturisme som styregruppen har udarbejdet for Visitnordsjællands virke.

Vækst & Viden har fuld tillid til at bestyrelsesformand Peter RømerHansen udarbejder den optimale, professionelle organisering og lokaliseringsplan for turismeindsatsen i Nordsjælland, som skitseret i Peter Rømer Hansens punkter citeret nedenfor. Vækst & Viden har desuden tillid til, at Peter Rømer Hansen med udgangspunkt i nedenstående punkter kan finde en model, der tilgodeser alle involverede parter optimalt.

1. VNS tager imod tilbuddet om Pyramiden, hvor der indrettes arbejdspladser til 2 medarbejdere. Tommy og Dorthe møder her indtil den 1. april 2010. Derefter samles organisationen under ét tag for at opnå fællesskab og udnyttelse af de knappe ressourcer. Det sker med afsæt i Helsingør, Toldkammeret. Bestyrelsen i Visit Nordsjælland vil inden 1. april 2010 drøfte et oplæg til brug af Pyramiden fremefter.

I den forbindelse tages afsæt i formuleringerne fra stiftelsesdokumenterne, hvoraf der fremgår:  
"Det forventes, at foreningen fremadrettet gør brug af disse lokaler (Pyramiden, Toldkammeret) til afholdelse af møder mv. I den forbindelse er det op til bestyrelsen at etablere en fornuftig og effektiv arbejdsstilrettelæggelse. Eksempelvis kan man forstille sig forskellige typer af velkomstcentre, der udnytter de to byers turistmæssige styrker omkring sommerhusturisme og oplevelses-/seværdighedsturisme..

2. Gribskovs turistinformation ved Aldi fortsætter året ud og medtages i brochuren for 2010.

3. Vækst og Viden rømmer kontoret ud mod Toldkammergården og finder så hurtigt som muligt en anden placering. VNS overtager kontoret og indretter 2-3 arbejdspladser (Henrik plus ny person samt en sommervikar el. lignende). Vækst og Viden/Helsingør Kommune stiller lokaler til rådighed for en symbolsk husleje.

4. Vækst & Viden får 300t årligt for administration (bogføring, løn, forsikringer mv.)

5. VNS betaler selv kontorhold.

6. Tommy Seier udpeges til fungerende leder med ansvar for markedsføring (som i dag) samt bestyrelsesbetjening. Han er fungerende frem til april 2010, hvorefter en ny leder ansættes.

7. Stillingen som leder af VNS opslås hurtigst muligt med hjælp fra et ansættelsesbureau.

8. Vækst & Viden påtager sig ansvaret at skaffe 100.000 kr. til fælles markedsføring som Helsingørs bidrag til VNS i 2010. Bestyrelsesformanden kontakter udviklingschef i Helsingør Kommune Stella Hansen om dette.

**6.5 Budgetforslag 2010 med handlingsplan (behandles under punkt 9)**

**Sagsfremstilling:**

Forslag til Budget 2010 med handlingsplan gennemgås på mødet under punkt 9

**Økonomi:**

Se regnskabsmateriale under punkt 9

**Indstilling:**

Direktionen indstiller til at bestyrelsen godkender budgettet for 2010

**Beslutning:**

Bestyrelsen besluttede....

**7. Åbenstående sager:**

**Bestyrelsesmødet 30/9:**

- 7.1 Orienteringssag: Foreløbigt arbejdspapir vedrørende kontrakt mellem Selskabet og Helsingør Kommune (Bilag 7.1 og 7.1 A)
- 7.2 Orienteringssag: Vækstteam – et erhvervsserviceprojekt – Sag nr. 010

## **7.1 Orienteringssag: Foreløbigt arbejdsrapport vedrørende kontrakt mellem Selskabet og Helsingør Kommune (Bilag 7.1, 7.1 A, 7.1.B)**

### **Indledning/Baggrund:**

Direktionen er blevet bedt om at udarbejde oplæg til kontraktgrundlag med henblik på sikring af selskabets driftsgrundlag på kort og på langt sigt.

### **Sagsfremstilling:**

Direktionen har siden sidste bestyrelsesmøde haft drøftelser med BEF omkring Erhvervspolitikken for 2007-2016, hvor direktionen er kommet med indspil hertil. På sidste BEU-møde 25/11-2009 har man behandlet det i bilag 7.1 beskrevne oplæg fra BEF til kortsigtede og langsigtede tiltag og målsætninger.

Der er så samtidig udkommet en Benchmark/analyse af det kommunale vækstmiljø i Danmark fra Ernst & Young, hvor vi er blevet nr. 89 ud af 98. Samtidig er vi er faldet ned af rangstigen fra en 72. plads (se bilag 7.1 A) Disse fakta bør medvirke til at kvalificere den indsats og de succeskriterier vi realistisk skal sætte for planperioden.

Vi mangler forsknings og uddannelsessektoren i VVH's forretningsgrundlag – regeringens seneste initiativ omkring entrepreneurskab burde indarbejdes i vort arbejdsgrundlag. Se bilag 7.1. B og en projektleder ansættes med dette fokus fra 2011.

Kulturforvaltningen har involveret os i vigtige projekter omkring Lys og Lyd projektet, Kulturhavnen, Kronborg og VIBE projekterne.

### **Indstilling:**

Direktionen arbejder nu videre med BEF og KF om en konkretisering af aftalegrundlaget for 2007-2016, således at en endelig aftale er forhandlet på plads inden årets udgang. Endeligt aftale grundlag bliver forelagt på førstkommande bestyrelsesmøde i februar 2010.

### **Beslutning:**

JF, ACH og advokat Thomas Ryhl har aftalt møde inden jul, hvor der udarbejdes et udkast til et aftalegrundlag mellem Selskabet og Helsingør Kommune.

Det bemærkedes på bestyrelsesmødet, at det bør være en specifik aftale, der giver en sikkerhed for driften med angivelse af bl.a. økonomi og opsigelsesvarsel på min. 12 måneder, samt indeholde en skriftlig hensigtserklæring i tråd med den politiske strategiplan for den til enhver tid gældende planperiode.

Aftalegrundlaget skal kunne vedtages ved byrådsmødet i februar og kunne ligge klar senest til VVH's generalforsamling i maj måned og om muligt behandles i første udkast på bestyrelsesmødet i februar.

VVH har flere langsigtede perspektiver, men tidsmæssige prioriteringer skal også indgå i aftalegrundlaget, evt. som bilagsmateriale for de enkelte år fremover.

Der bør lægges vægt på konkrete resultater, forventningsafstemning, imødekommenhed, One-Stop Service og velkomstpakker til nye virksomheder.

## 7.2 Orienteringssag: Vækstteam – erhvervsserviceprojekt

### Sagsfremstilling:

Et udkast til resultatkontrakt med Erhverv.net skulle foreligge. Der er intet sket fra erhverv.net.

### Indstilling:

Direktionen følger op.

### Beslutning:

Vækstteam er ikke kommet i gang endnu, og man havde drøftelser med Væksthuset omkring en Early Warning kampagne primo 2010, baseret på den gratis ydelse de i dag leverer

PS påpegede at vi bør gøre virksomhederne i Helsingør opmærksomme på, at vi her i området har nogle gode rådgivere. Det foresloges at etablere en slags lokal "skadestue" – en virksomhedsvagt her i byen med bl.a. advokat- og revisorbistand.

ACH var principielt enig og positivt indstillet over for en både/og løsning, idet det lokale erhvervsliv skal i spil over for de virksomheder der vil efterspørge et professionelt produkt her, ligesom de virksomheder der ønsker en "neutral løsning" har.

Dette kan involvere både VVH's ledelse, lokale rådgivere (gratis rådgivning) og Væksthuset (gratis rådgivning). ACH udtrykte vigtigheden i at vi "følger op" fra VVH's side, således at virksomheden "kommer tilbage" og giver en afmelding af forløbet og tilfredsheden hermed.

ACH vil gerne i dialog med UNO og PS omkring konkretisering af de lokale tiltag og hvorledes dette kunne tilrettelægges effektivt og professionelt..

**Det besluttedes at** Direktionen iværksætter tiltag i samarbejde med relevante parter, der synliggør at vi er her og i stand til at levere professionelle løsninger til nødlidende virksomheder og virksomheder der er kommet på forkert kurs.

**8. Direktionens orientering:**

**Orienteringssager:**

- 8.1 Organisation
- 8.2 Kommunikation
- 8.3 Netværksdannelse
- 8.4 Detail
- 8.5 Turist
- 8.6 Erhverv
- 8.7 Kultur
- 8.8 Revision/Skat/Jura

## **8. Direktionens orientering**

### **Orienteringssager:**

#### **8.1 Organisation**

##### **Succeskriterie: Danne et godt og proaktivt team, der kan servicere vore kunder professionelt, venligt og inkluderende.**

Lønregulering på 2% er gennemført. Direktionen har tilbageholdt 1% til ekstraordinære indsatser i form af engangbonus o.l. til udgangen af december 2009.

Der blev afholdt 1,5 dages strategi og teambuilding seminar på LO-skolen

4 fælles værdier for VVH blev udviklet:

- Visionær
- Inkluderende
- Grænseløs
- Professionel

Herudover fik vi defineret vores Identitet i form af vor Vision, Mission, Rolle m.v., som det fremgår af bilag 8.1

Teambuilding processen "Du er dig og du duer.." affødte følgende udsagn fra alle kolleger til alle kolleger – se bilag 8.1 A

Der er ro på organisationen og tempoet er øget betydeligt.

Julemarkedet og salget af annoncer til det nye VisitNordsjælland magasin har trukket mange kræfter.

Det er tydeligt, at vi mangler betydelige ressourcer på Erhvervs og Detailsøjlen til at løse de mere taktiske og operationelle opgaver

Turistmedarbejder Anne Dorte Hendrich er blev opsagt med 4 måneders varsel til udgangen af februar 2010.

Birgitte Bergman flytter væk fra Detailsøjlen og kommer over i Kultursøjlen og får titel af projektleder og eventchef i 2010, hvor hun går på fuld tid fra 30 timer. Hun er involveret i VIBE-projektet, hvor hendes eventledelseskompetencer bliver styrket og har ansvaret for at opdatere begivenhedskalender og eksekvere de fremtidige tværgående events som VVH har ejerskab på, herunder Julemarkedet, Syng dig glad, Design, Håndværkermarkedet og Kulturnat.

Vores nye udviklingschef Mette Dahl Juelner er kommet godt fra start, og har allerede bidraget til at få struktur på vores nye visuelle identitet kommunikation og netværksdannelse.

## **8.2 Kommunikation (MDJ-ACH)**

### **Succeskriterie: Få Helsingør iblandt det 5 byer i DK der får mest positiv omtale**

Vi har fået rigtig megen omtale i lokalpressen omkring julemarkedet. Vores indre kommunikations linjer med kommunens forvaltninger, politikere og vore interessenter i Detailhandlen og ScandLines har fungeret rigtig godt. Vi har haft og en åben og ærlig dialog omkring problemstillingerne og den eksterne kommunikation har vist sig at holde vand. Vigtigst af alt fik vi ejerskab til julemarkedet i bred forstand. Det er direktionens vurdering at vi har fået har bevaret vort gode omdømme.

Kulturnatte blev igen en kæmpe succes med tusindvis af mennesker og kommunikationen var synlig.

Kommunalvalget har fyldt meget og direktionen har deltaget i 2 vælgermøder hvor borgmestercandidater har duelleret.

Direktionen har været eksponeret med en fin artikel om VVH i Job & Magt oktober. (Øresundsinstitutets magasin om økonomi og samhälle).

Der har været fin presseomtale i forbindelse med auktionen af politikernes malerier. ACH var auktionarius og der blev indsamlet 7.000 kr.

Hjemmesiden [www.vaekstogviden.dk](http://www.vaekstogviden.dk) blev forsinket p.g.a. vor leverandør og vi besluttede at lancere sitet sammen med vor nye visuelle identitet og logo: Lanceringen foregår den 1. december 2009, og der er links til vore samarbejdspartnere, ligesom vores velkomst og "one-stop service" 1.0 sættes i værk kommunikativt via direktionen "tager imod" og VVH levere "Det gode Værtsskab".

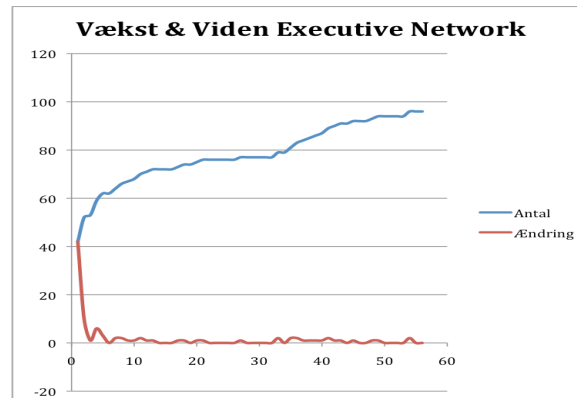
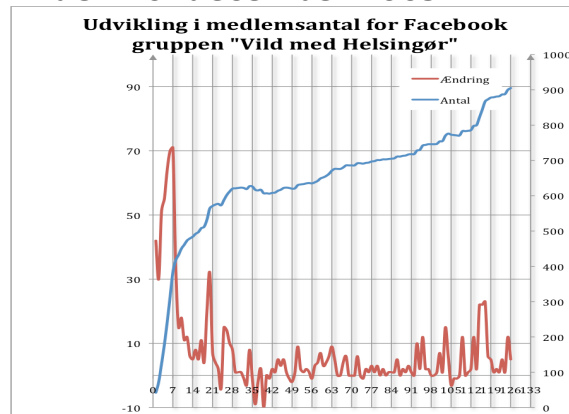
## **8.3 Netværksdannelse (MDJ-ACH)**

### **Succeskriterier: Skabe sammenhold, loyalitet og engagement omkring Helsingørs styrker og kvaliteter via netværksdannelse med ressourcestærke og kompetente mennesker. Mennesker der har drømmen om en ny storhedstid for Helsingør og handler sammen i gensidig tillid og respekt mod denne vision.**

Direktionen har fokuseret på netværksdannelse og har deltaget aktivt i en række netværksmøder/events: Nordeas Erhvervspris, Rotary, ProNetwork, Lions, netværket Ressource, de 3 morgenmøder omkring Projekt Erhvervsområde Helsingør og den store workshop på Teknisk Museum. Det er vores vurdering, at har virket positivt for vores omdømme. NPS-målingerne (Bilag 8.3) gav os flotte karakterer i forhold til at involvere interessenterne i området.

Vi er ved at investere i et CRM-system således at vi kan få styr på relationskabelsen med vore interessenter. MDJ er i gang med at få dette projekt sat i søen, således vi kan få mappet og kategoriseret vores mange relationer.

Vort digitale netværk udvikler sig støt og rolig på Facebook og LinkedIN ser udvikling således ud:



### Repræsentation:

Vi er nu repræsenteret i nedenstående netværk:

#### ERHVERV

HH-samarbejdet

Erhverv.net

Projekt Erhvervsområde Helsingørs styregruppe og projektgruppe

CKO-netværket

#### DETAIL

Observatør i Helsingør Kommunes Detailhandelsforening (DETAIL) og Helsingør Cityforening (CITY)

#### TURIST

VisitNordsjællands bestyrelse og følgegruppe

#### KULTUR

Kronborg perspektivgruppen

Kulturarvsstyrelsens arbejdsgruppe omkring verdenskulturarven i Helsingør,

Roskilde og Jelling

VIBE-styregruppe

Observatør i Kulturforeningen

#### Medlemskaber

Vi bliver medlem i de foreninger som melder sig ind i vort kommende netværk.

#### **8.4 Detail (ACH-BB)**

**Succeskriterier: Rekruttering af 1-2 "lokomotiver" samt en række nye høj kvalitets detailhandelskæder-og butikker.**

##### **Helsingør Kommunes Detailhandelsforening (KT-ACH) (HKDF)**

Espergærde Centeret er med ved bordet i (HKDF), men har endnu ikke meldt sig ind.

Julemarkedet og Skøjtebanen fandt sin endelige placering på parkeringspladsen ved havnen efter megen postyr. Samarbejdet med HKDF's formand har fungeret meget fint. Den oprindelige ansøgning på 200.000,- til økonomiudvalget blev reduceret til 80.000,- som følge af flytningen til Havnepladsen. Ansøgning er sket i overensstemmelse med aftalen på seneste bestyrelsesmøde.

Direktionen har holdt møde med Industri- og Håndværkerforeningen, som er meget interesseret i at bidrage til et samarbejde om at producere 50 designerhytter, der kan bruges som infrastruktur til både julemarked og andre nye begivenheder. F.eks. det kommende internationale økologiske marked som HKDF planlægger.

Direktionen har deltaget i bestyrelsesmøder i HKDF og HCF og fungerer som referent i HKDF.

##### **Underskudsgaranti til Hornbæk Handelstandsforening (KT-ACH)**

Direktionen og formanden for HKDF har i samråd besluttet at stille en underskudsgaranti på 15.000,- inkl. moms i forbindelse med, at foreningen laver et julemarked i samarbejde med lokale aktører.

##### **Markedsføringstiltag med Helsingør dagblad**

iværksat hvor VVH har købt abonnementer for 30.000,- som så gives som gratis 3 måneders abonnementer til nye virksomheder eller borgere via Ejendomsmæglerne i byen.

##### **Helsingør Cityforening (HCF) (ACH-BB)**

Direktionen var dirigent ved HCF's generalforsamling i november.

Udviklingen med at få Helsingør Cityforening (HCF) på benene igen går fint.

90 medlemmer mod 115 tidligere og et budget på 500K kontingenter for 2010.

HCF indgår samarbejdsaftale og køber projektleder, bogholderi og sekretariatsydelser hos VVH i 2010

HCF formåede selv at genoplive deres magasin "Byliv" og vi har derigennem fået styrket kommunikationen omkring en af Helsingør attraktioner - i en ellers hård tid for detailhandlen. Helsingør Kommune markedsførte sig også i dette magasin.

KF og HCF planlægger nyskabende "Vinterlys" event i indre by i februar.

##### **Nye butikker (ACH)**

6 nye detailhandelsbutikker har startet virksomhed i indre by i efteråret, herunder høj kvalitets butikken Chokolademageriet, som direktionen har medvirket til at trække hertil fra Hillerød. Butikken er en udvidelse i forhold til den i Hillerød.

Direktionen har p.t. drøftelser med kæden "Zoo Zity" og designbutikken "Promise" om interesse for at starte detailhandelsbutik i byen.

HKDF's medlemmer har foreslået at få Bahne og IKEA til byen.

### **Projekt MasterMix (ACH)**

VVH, BEF, Udviklingsafdelingen og TF har nedsat en arbejdsgruppe med henblik på at få samlet et netværk omkring udviklingen af detailhandlen i indre by. Det er med henblik på at afdække muligheder for etablering af flere p-pladser, udvikling af mere detailhandel, "den lækre ende" (latinerkvarter ned mod kulturhavnen), forskønnelse og link til Kulturhavnen m.v.

Helsingborg stad har haft succes med at involvere ejere, detailhandlere omkring udvikling af bykernen - og har formået at rejse kapital ud fra et krone til krone lignende koncept, som sikrer ejerskab hos alle.

Med de mange vigtige opgaver er behovet for en dedikeret projektleder i Detailsøjlen tilstede, således at direktionen kan arbejde på strategisk niveau og de taktisk operationelle opgaver kan overlades til projektlederen.

## **8.5 Turist (ACH-BB-HN)**

### **Succeskriterier: Rekruttering af 200.000 højværditurister om året.**

Det vildt vigtige for VVH er at vi får lokaliseret VisitNS organisation i Helsingør og får synergierne "hjem". Der henvises til tidligere punkt herom. Direktionen arbejder på dette som første prioritet.

Det nye VisitNordsjælland Magasin er ved at blive solgt ind. Fleur solgte for små 150.000,- den første uge og der er stor interesse på trods af krisen - det er også et superflot produkt, vi får (Bilag 8.5).

Direktionen har deltaget i at sælge budskabet ind til de store annoncører og indstiller til at Helsingør Kommune følger trop og bakker op med en flot annonce i magasinet.

VVH har i samarbejde med Helsingborg Turist søgt HH-samarbejdet om 400K og fik 117K til fornyelse af HH-guiden samt en ny billedatabase. Vi skal uddybe vores ansøgning omkring HH agentmanual MICE og det gode værtskab før vi kan få tilsagn, men man er positiv.

Der er indgået årsaftale med MacNeal og Helsingborg Turist om produktion af HH-guiden 2010 i det nye VisitNordsjællands design. HH-kortet bliver også tilpasset til dette design.

## **8.6 Erhverv**

### **Succeskriterier: Rekruttere 1000+ videnstunge, æstetiske og kreative arbejdspladser ved at rekruttere 1-2 videnstunge klyngelokomotiver og en underskov af små virksomheder ditto.**

### **Projekt Erhverv.net – iværksætter services (ACH-MH)**

Direktionen blev inviteret til møde hos Væksthus hovedstadsregionens direktør, der ønsker at udvikle samarbejdet yderligere. Denne mulighed skal følges op i forhold til vores mål om at skabe vækst og arbejdspladser hos vore SMV'ere. Her kan Væksthuset have nogle interessante kompetencer.

**Projekt Erhverv.net – iværksætter services (ACH-AMH-DA)**

Direktionen træder ind i Erhverv.net bestyrelsen for at sikre, at vi får fokus på skabelse af arbejdspladser og mere aktivitet i Helsingør.

**Projekt "Erhvervsområde Helsingør" (ACH-SH)**

Projektet forløber fint og kulminerede med workshop arrangementet på teknisk museum, der var godt besøgt. Delkonklusionerne fra morgenmøderne ses af bilag 8.6 C, og der arbejdes nu videre med en inspirationstur frem mod den endelige masterplan for området. Interessenter værdsætter således involvering – og forventer resultat!

**Projekt Newbizz – Glaspusteri – 2 kreative arbejdspladser (ACH-SH-BC)**

Vi undersøger muligheden for at skabe rum til Glaspusterne i Havnens materieldepot på hjørnet ved Hestemøllestræde. Havnen melder positiv tilbage, såfremt vi kan løse deres udfordring. Udviklingsafdelingen hjælper med at få det sidste på plads. Direktionen oplever attention og imødekommenhed fra alle forvaltninger omkring dette projekt.

**Projekt Schiller-House (ACH-AMH-SH)**

Vi har indgået en aftale Pia Nissen i 6 måneder i samarbejde med BEF og udviklingsafdelingen med henblik på at rekruttere 25-50 kreative og videnstunge klyngemiljøer à la Schiller-House. En NPS-måling viste et særkende, som differentierer konceptet fra C4-videncenter Hillerød og Iværksætter huset Fønix i Helsingør Erhvervspark. VVH investerer 250.000,- i perioden og BEF tilsvarende.

Projektet arbejder med at involvere eksisterende kreative klyngemiljøer, 50 kreative og 50 virksomheder i processen og inviterer kreative udefra til vor by.

Hellebæk, Badevej, Erhvervsparken er eksisterende miljøer, og vi vil så se om vi kan udvide med Grønnehave, Mitsubishi-huset, Milanias lokaler, og se om vi kan få Iværksætter huset Fønix aktiveret også. Projekt-beskrivelsen kan ses i Bilag 8.6, Bilag 8.6 A samt Bilag 8.6 B., 8.6 D og 8.6 E.

Det foresloges, at VVH laver en kampagne for at tiltrække virksomheder her til området, evt. sammen med den svenske pendant til Copenhagen Capacity: Position Skåne.

**Projekt Prefab-klynge (ACH-AMH)**

Ikke sket yderligere.

**Projekt Klyngelokomotiv (ACH)**

Fortsat dialog.

**Projekt Utzon – internationalt fyrtårn (ACH)**

Direktionen har haft møde med Kim Utzon omkring muligheden for at realisere et internationalt fyrtårn i byen i forbindelse med en bydelsudvikling ved Svingelport. **Projektet står på standby.**

**Projekt "Hamlet Prisen" (ACH - VVH+C4)**

Ansøgning til CKO blev fravalgt, idet vi ikke havde konkrete erhvervsvirksomheder til at tage et medejerskab. Vi er blevet opfordret til at finde erhvervspartner og søge igen, hvilket skal overvejes i forbindelse med prioriteringen af 2010 tiltag.

De mange relevante projekter understøtter behovet for en dedikeret projektleder på Erhvervs-søjlen, således at direktionen kan frigøres til det strategiske arbejde og netværksdannelsen.

## **8.7 Kultur**

**Succeskriterier: +200.000 høj kvalitetsturister og 1000+ kreative og videnstunge arbejdspladser.**

### **Kulturforeningen (ACH-MDJ)**

#### **Projekt Kulturhavn (ACH-MDJ)**

Direktionen har deltaget i bestyrelsesmøde med Kulturforeningens medlemmer og kan konstatere at der er et stort behov for at VVH deltager i at samle og koordinere de fælles fyrtårnsbranding og kommunikationsopgaver. Ligesom fælles åbningstider, fælles program, fælles billet mv. skal koordineres med Kulturværftprojektet. Hver enkel aktør har nok at tage sig til med egne gøremål og får ikke ressourcer til at løfte den fælles opgave – her har VVH en vildt vigtig rolle at spille. Kulturhavnen er vores fyrtårn – det skal vi gøre alt for at få til at lykkes professionelt. Direktionen anbefaler med udgangspunkt i aktørernes ønsker, at vi bruger mange ressourcer her på at hjælpe til at vi får skabt en skarp og synlig identitet for kulturhavnsområdet.

#### **Projekt KulturNat 2009 – 25/9-2009(BB+Styregruppen)**

Projektet var en succes, men vi har kemiproblemer mellem projektleder og formanden for styregruppen.

NPS-måling bekræftede arrangørernes opfattelse af kulturnattens succes. Se Bilag 8.7.

#### **Projekt Kronborg (ACH)**

Vi er også blevet involveret i kulturarvsstyrelsens arbejde med verdenskulturarven Kronborg, Jelling og Roskilde.

Vi har fået skabt netværk og fået opgraderet vores viden og fået dokumenteret en ny højværdi målgruppe: "Kulturarvsturisten", der bruger 2-3 gange så meget pr. døgn i forhold til den almindelige sommerferieturist.

#### **Projekt VIBE (Videncenter for Begivenheder under WOCO) (ACH-BB-JSP)**

KF har bekræftet deres deltagelse og Jørgen Sprogøe (JSP) træder ind i styregruppen således der er jævnbyrdig repræsentation fra de 3 medvirkende kommuner i Nordsjælland.

VIBE-Nordsjællandsgruppen drøfter muligheden for at etablere en regional uge event af høj kvalitet og attraktivitet. Nøglen er at sikre forankring af eventen blandt aktørerne der skal medvirke med indhold og finansiering. Se bilag 8.7 C

#### **Markedsføringstilskud**

Direktionen og formanden har besluttet at medvirke til markedsføring af "Hard Rain" projekt på tekniskmuseum for 20.000,-

#### **Projektleder & Eventchef**

Birgitte Bergmann flytter fra Detail til Kultursøjlen og får ansvar for begivenhedskalenderen og det operationelle ansvar for de tværgående events, hvor VVH har ejerskab eller involveres.

Vi mangler fundraisingkompetence for at få den ikke kommercielle kulturdel i spil. Vi har holdt møder sammen med formanden om muligheder og erfaringer bl.a. fra dedikerede fundraising medarbejdere i Helsingborg Stad. Det bør overvejes at rekruttere en sådan kompetence i forbindelse med etableringen af velkomstcenteret, idet vi her vil kunne understøtte og byde denne klasse af aktører velkommen med hjælp til fundraising. Dette vil kunne tiltrække og skabe moment og tiltrække de superkreative aktører til byen.

Opdateret begivenhedskalender med kendte tiltag er vedlagt i bilag 8.7 A og 8.7 B (2 A4 ark)

### **8.8. Revision/Skat/Jura**

#### **Succeskriterier: Overholde lovgivningen.**

#### **Revision:**

Ingen kommentarer.

VVH har fået et godt tilbud fra Aaen & Co. på kr. 25.000,- for revision på, som vi har besluttet at gøre anvendelse af.

#### **Juridisk bistand:**

Direktionen har brugt juridisk bistand i forbindelse med kvalitetssikring af kontrakter i forbindelse med julemarkedet og samarbejdsaftale med Pia Nissen omkring "Schiller-house" projektet.

#### **Forsikring:**

Forsikringsforhold er blevet gennemgået og tegnet særskilt ansvarsforsikring i forbindelse med julemarkedet.

Direktionen har sikret, at der er tegnet forsikring hos vore underleverandører af julemarkedet, og de sikkerhedsmæssige godkendelser er på plads.

Mette Dahl Juelner præsenterede herefter bl.a. VVH's nye visionære identitet og hjemmeside – herunder strategisk web-manifest der uddeltes til information. Herudover blev planer for det nye tværgående kompetence netværk, og projekt "det gode værtskab" gennemgået.

### **9. Regnskab 31/10-2009, Estimat 2009 – Budgetforslag for 2010 med handlingsplan – se bilag 9.1 (driftsresultat), 9.1 A (balance), 9.1 B (handlingsplan)**

Handlingsplanen blev ikke gennemgået på grund af tiden ikke tillod dette.

Der blev dog givet opbakning til ansættelse af 2 nye projektledere, samt erstatning af fratrådt projektkoordinator, således at organiseringen og fremdriften kunne opretholdes.

Det blev bekræftet at der ydes et tilskud på kr. 6.4 mio. fra Helsingør Kommune i 2010. Samarbejdsgrundlaget og delleverancerne der leveres til Helsingør Kommune skal afstemmes med handlingsplanen, således der er overstemmelse.

Julemarkedet blev i år 2009 drevet af VVH. Næste år skal alle detailhandelsområderne involveres, og i lighed med i år tage økonomisk ejerskab for udvidelsen, såfremt der skal ske en skalering.

PS beder om at vi i god tid meddeler Günter Schmidt, at vi ikke skal bruge ham til næste år, såfremt vi selv lader hytterne fremstille.

Der er ikke budgetteret noget til eventpuljen.

**Det blev besluttet at** Budget 2010, estimat 2009 samt regnskab pr 31/10-2009 tages til efterretning. Vi afventer den endelig godkendelse efter afstemning af handlingsplan og samarbejdsaftale for 2010 med Helsingør Kommune på bestyrelsesmødet i februar.

#### **10. Evt.**

#### **11. Næste bestyrelsesmøde**

##### **Forslag til bestyrelsesmøder og generalforsamling i 2010:**

Bestyrelsesmøde Strategi 2011-2016 Årsregnskab 2009	Torsdag den 25/2 2010 kl. 08:00 – 11:00  Som punkt på det næste bestyrelsesmøde skal sættes: Strategi for de næste 3 år – på den korte og på den lange bane.
Bestyrelsesmøde+ Generalforsamling Årsregnskab 2009 1kvt. Regnskab Estimat	Torsdag den 27. maj 2010 kl. ??? -
Bestyrelsesmøde Halvårsregnskab Estimat Strategi 2011	Torsdag den 26. august 2010 kl. 08:00 – 11:00
Bestyrelsesmøde 3. kv. Regnskab Estimat Budget 2011	Torsdag den 14. oktober 2010 kl. 08:00 – 11:00
Bestyrelsesmøde Estimat Budget 2011	Torsdag den 16. december 2010 kl. 08:00 – 11:00

#### **Beslutning:**

**Det besluttedes at** tage de foreslåede mødedatoer til efterretning, men at udvide tiden til 3 timer, idet 2 timer var for lidt til at behandle beslutningspunkter optimalt.