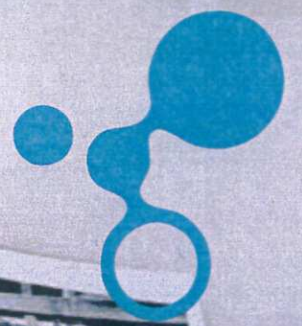
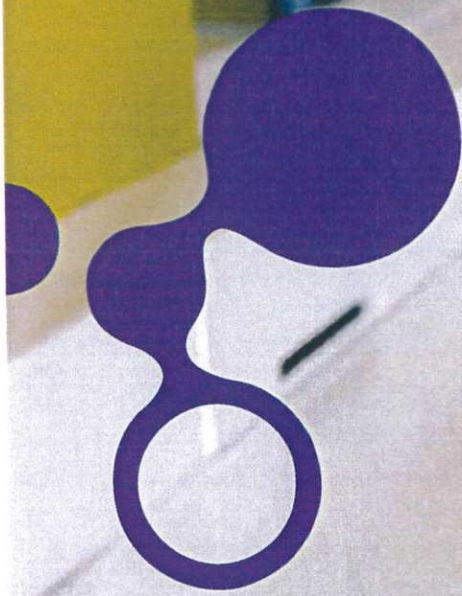


# ETABLERING AF VÆKSTFABRIKKER



 **VÆKSTFABRIKKEN**

**VÆKSTFABRIKKEN**  
POWER TO PROGRESS

## RESUMÉ

Konceptet Vækstfabrikkerne er lavet for at understøtte vækstlaget af iværksættere og mindre virksomheder i regionen, for derigennem at sikre, at flere virksomheder overlever og udnytter deres potentiale optimalt. Vækstfabrikkerne vil således være et markant redskab i forhold til realiseringen af Regionens vækst- og virksomhedspotentiale.

Konceptet Vækstfabrikken, er bygget op om en inkubator for vækstiværksættere og –virksomheder. Vækstfabrikken retter sig mod lokale vækstiværksættere og mindre virksomheder med vækstpotentiale, med henblik på at skabe gode vækstfremmende miljøer, der understøtter virksomhedernes potentiale og ambitioner. Vækstfabrikkenes centrale element er et koncept af vejledning og uddannelse af virksomhederne. Konceptet indbefatter screening af virksomhederne, vækstforløb, uddannelse, netværk og mentoring. Virksomhederne kan som udgangspunkt sidde i Vækstfabrikken i en periode på 1,1/2 – 2 år.

Projektansøgningen bygger på et samarbejde med RUC/RUCinnovation og på baggrund af 9 interesselikendegivelser fra kommuner, lokale erhvervsråd og lokale private investorer i Region Sjælland. Projektet har, udover etableringen af vækstfabrikker, også til formål, at udvikle konceptets uddannelsesdel i samarbejde med RUC. Uddannelse vil være en generel uddannelse og en obligatorisk del af konceptet. Formålet med uddannelsen er at understøtte virksomhedernes kompetencer indenfor udvikling og drift af virksomheder.

Vækstfabrikkerne etableres i tæt samarbejde med de lokale erhvervsråd, samt andre lokale drivkræfter, og tager udgangspunkt i de lokale erhvervsmæssige styrker. Vækstfabrikkerne kan tematiseres således at de understøtter et erhvervsmæssigt potentiale, en naturligt opstået klynge eller en ønsket klyngedannelse, eksempelvis IT, cleantech, mikrovirksomheder, kunst og kultur etc. Således bliver Vækstfabrikkerne særegne og afspejler deres lokale områders styrker og gejst, med navnet "Vækstfabrik" og det fælles fokus på vejledning og uddannelse som omdrejningspunkt. Vækstfabrikkerne vil blive en vigtig brik i forhold til at styrke det naturlige samarbejde mellem virksomhederne, de lokale erhvervsråd og Væksthus Sjælland.

Projektet vil ansøge om et erhvervs Phd stipendium, der skal lave følgeforskning, hvis formål det er at undersøge Vækstfabrikken som koncept og evaluerer effekten.

Projektet har til formål, at etablere Vækstfabrikker i alt 9 steder geografisk fordelt over hele region Sjælland.

## ERHVERVSPOLITISK RATIONALE

Vækstfabrikkerne som koncept er nytænkende fordi:

1. Der tænkes først på indholdet, sekundært på den fysiske ramme - altså ikke glas og stål, men udvikling og innovation. De relativt små enheder gør det muligt at opnå aftaler, hvor lejeudgifterne ikke bliver det altovervejende fokuspunkt.
2. Det er unikt, at vi kombinerer screening, vækstforløb, uddannelse, netværk og mentoring i en pakke, og gør det til en del af lejeaftalen.
3. Det er banebrydende, at vi tænker i en kædestruktur, således at virksomheden kan anvende flere Vækstfabrikker til f.eks møder eller som arbejdsplads for at mindske transporten.
4. Det er nyt, at vi bruger Væksthusets kompetencer til at fylde indholds "gappet" i udviklingsmiljøer - vi vil også gerne på sigt bruge kompetencerne i revitalisering af de eksisterende miljøer.
5. Det er nyt, at vi knytter partnerskabs-elementet tæt til Vækstfabrikken og bruger partnerne som frivillige indhold-sleverandører.

Der er i Region Sjælland store muligheder for at styrke, og i endnu højere grad udnytte, regionens vækstpotentiale, ikke mindst i yderområderne. Væksthus Sjælland har konstateret et behov for at regionens vækstiværksættere og mindre virksomheder med vækstpotentiale, sikres et særligt progressivt og vækstfremmende miljø. En inkubator, der kan ruste og understøtte disse ambitioner.

Væksthus Sjælland har derfor udviklet konceptet Vækstfabrikken, som skal imødekomme ovenstående, og etableres geografisk fordelt over hele region Sjælland.

## FORMÅL OG AKTIVITETER

Med Vækstfabrikkerne får Regional Sjælland en platform for Vækstiværksætteri som indeholder:

- 200 vækstiværksættere placeret i miljøerne.
- Højere overlevelsesprocent for iværksætterne. Der er 80% af iværksætterne i miljøerne der overlever mod 50% udenfor miljøerne.
- Højere vækst for iværksætterne i miljøerne. Der er 20% højere omsætning og vækst i antal medarbejdere i forhold til en testgruppe. Herudover vækst i eksporten på 40%.
- Generel og obligatorisk uddannelse for vækstiværksætterne i samarbejde med RUC.
- Aktivisering af netværk og mentorer i en regional kontekst.

Vi forventer, at projektet fører til etablering af 9 bæredygtige Vækstfabrikker i Region Sjælland.  
Vi forventer, at Vækstfabrikkerne vil blive markante vækstmotorer i Region Sjælland.  
Vi forventer, at Vækstfabrikkerne vil blive markante spillere i den lokale erhvervsudvikling.  
Vi forventer, at samspillet mellem det lokale erhvervsliv, det lokale erhvervsråd og Vækstfabrikkerne vil blive en rollemodel på området.

### FORMÅL:

Projektet har til formål at etablere Vækstfabrikker i alt 9 steder geografisk fordelt over hele region Sjælland. Konceptet Vækstfabrikken er en inkubator for vækstiværksættere og –virksomheder. Vækstfabrikken retter sig mod lokale vækstiværksættere og mindre virksomheder med vækstpotentiale, med henblik på at skabe gode vækstoffremmende miljøer, der understøtter virksomhedernes potentiale og ambitioner. Vækstfabrikkerne er bygget op omkring et koncept af vejledning og uddannelse af virksomhederne. Konceptet indbefatter screening af virksomhederne, vækstforløb, uddannelse, netværk og mentoring.

Konceptet vil muliggøre etablering af bæredygtige Vækstfabrikker, der kan indgå som et markant redskab i forhold til realiseringen af Regionens vækst-og virksomhedspotentiale.

Væksthus Sjælland tager afsæt i de erfaringer Væksthus Sjælland allerede har opbygget i forhold til, hvilke behov og udfordringer vækstiværksættere og vækstvirksomheder typisk har, når Væksthus Sjælland kommer i kontakt med virksomhederne.

Etableringen af Vækstfabrikker dækker alt fra indhold til indretning. Der vil løbende i processen blive udarbejdet manualer til alle de væsentlige processer en sådan etablering indebærer, så projektet efterfølgende vil kunne bruges som model for etablering af flere Vækstfabrikker.

Projektet vil ansøge om et erhvervs Phd stipendium, der skal lave følgeforskning, hvis formål det er at undersøge Vækstfabrikken som koncept og evaluerer effekten.

### PROJEKTORGANISERING:

Projektet er organiseret, som det fremgår af vedhæftede model, med følgende funktioner:

**En styregruppe** bestående af repræsentanter fra Væksthus Sjælland, RUC, 1-2 repræsentanter fra kommunerne, Vækstforum Sjælland og 1-2 eksperter fra det private erhvervsliv. Styregruppen har til opgave at udstikke retningen i etableringen af Vækstfabrikkerne. Styregruppen leverer viden ind i projektet uden betaling.

**Projektstyring:** Ledende personer fra relevant fagområder i Væksthus Sjælland: Mads Váczy Kragh, Nils Torgersen, Julie Pi og Susanne Thagaard.

**3 teams** bestående af 1 projektleder og 3 lokale delprojektledere. Hvert projekt team har til opgave at etablere 3 Vækstfabrikker i løbet af projektperioden.

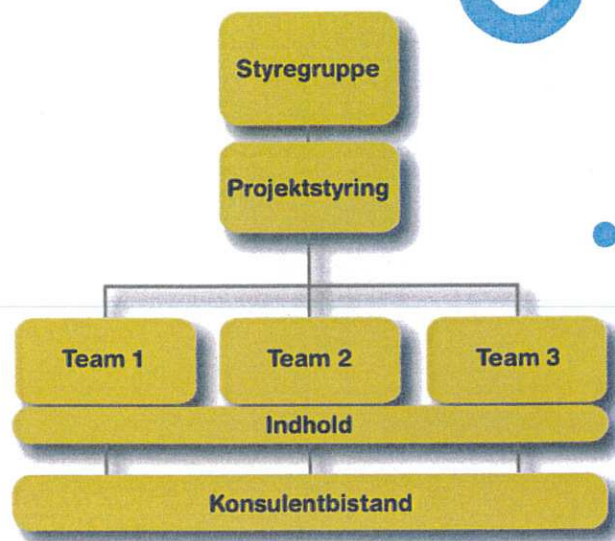
**Konsulentbistand** bestående af en projektadministrator, en koordinator, en salgskonsulent og en kommunikationskon-

sulent. Derudover vil der være en ekstern indretningsskulent og en ekstern grafiker og eksterne konsulenter til de tværgående funktioner: konceptualisering, evaluering, revision og erhvervs Phd.

**En tværgående funktion** i forhold til udarbejdelse af den endelige konceptualisering, følgeforskning i form af erhvervs Phd, evaluering og revision.

**Væksthus Sjællands konsulenter** vejleder virksomhederne i vækstfabrikkerne, som en del af Væksthus Sjællands kerneforretning. Væksthusets konsulenter er derfor ikke finansieret gennem projektet.

**RUC's** indsats i udviklingen af uddannelsen finansieres gennem RUC's Vækstforum Sjælland bevilling. Leverancen af egentlig undervisning honoreres til kostpris.



### PROJEKTFORBEREDELSE:

For at projektet kan have de rette forudsætninger for at etablere Vækstfabrikker vil en vigtig del af projektforbereðelsen være en research over eksisterende inkubator miljøer både i Danmark og i udlandet. Herudover vil projektet besøge særligt udvalgte inkubator miljøer, for herigennem at hente inspiration og se på best practice.

### KONCEPT FOR DE FYSISKE RAMMER:

Det fysiske koncept omkring Vækstfabrikken er en kontorplads bestående af et skrivebord, en stol, en skrivebordslampe og en skrivebordskassette. Trådløs netadgang, adgang til mødelokale. Ud over det, kan de fysiske rammer variere i forhold til hvad den enkelte Vækstfabrik bygger på af eksisterende fundament.

Der er 3 typer pladser; en kontorplads i eget kontor, en kontorplads i åbent kontor og en flyverplads.

Det er Væksthus Sjællands erfaring at det vigtigt at begrænse udbuddet af flyverpladser, da miljøerne ellers går glip af kritisk masse. Der er derfor ikke regnet med flyverpladser i dette projekt, da de kun vil blive brugt i særlige tilfælde.

<b>En kontorplads i åbent rum:</b>	<b>2.500 kr. pr. måned</b>
<b>En flyverplads:</b>	<b>1.250 kr. pr. måned</b>
<b>Ved 2 pladser i eget kontor:</b>	<b>5.000 kr. pr. måned</b>
<b>Ved 3 pladser i eget kontor:</b>	<b>7.000 kr. pr. måned</b>
<b>Ved 2 pladser i åbent rum:</b>	<b>4.000 kr. pr. måned</b>
<b>Ved 3 pladser i åbent rum:</b>	<b>5.000 kr. pr. måned</b>

### KONCEPT FOR INDHOLD I VÆKSTFABRIKKEN:

Konceptet for Vækstfabrikken indeholder følgende elementer:

#### Screening

Virksomhederne screenes af Væksthusets konsulenter. Der udarbejdes en manual med screeningskriterier, der skal være opfyldt for at iværksætteren eller virksomheden kan få lov til at indgå aftale med en Vækstfabrik. Det tilstræbes derigennem på sigt at gøre det eksklusivt og attraktivt at blive "optaget" og dermed også profilere vækstiværksætteri. En Vækstfabrik skal have en klar tiltrækningskraft på iværksættere og mindre virksomheder med vækstambitioner.

#### Forpligtende samspil

Et vækstsigt og -forløb skal ikke være et valg, men noget de screenede virksomheder forpligter sig til som led i deres lokalisering i en Vækstfabrik. Det undersøges og afprøves hvilke forudsætninger og vilkår der er bæredygtige, for at sikre og fastholde denne sammenhæng undervejs i vækstforløbet. Faciliteringsvilkår udarbejdes og formuleres.

## Vækstforløb

Hver virksomhed deltager i et Vækstforløb, der starter umiddelbart efter de flytter ind i Vækstfabrikken. Vækstforløbet er en-til-en sparring med Væksthusets egne konsulenter. Vækstforløbet starter altid med en grundlæggende gennemgang af strategi og et 360 graders tjek af virksomheden.

## Uddannelse

RUCinnovation medvirker i udviklingen og planlægningen af uddannelsen. Iværksætterne kan tage visse uddannelseselementer i RUCs studenter-væksthus og innovations- og entreprenurkurser.

Uddannelsen varer 3 måneder fordelt over perioden og svarer til 15 ECTS. Uddannelsen sammensættes af kurser, projektarbejde og praktik.

Indhold og metoder i uddannelseselementerne fastsættes ved projektets start, og justeres løbende med afsæt i den enkeltes behov.

Vækstforløbets 360 graders tjek vil tage udgangspunkt i følgende elementer:

- Strategi og vækstplan
- Salg og markedsføring
- Organisering, ledelse og HR
- Produkter og processer
- Finansiering, likviditet og regnskaber
- Handlingsplan

Det kan antages at RUCs bidrag til uddannelseselementer vil omfatte elementer som :

- Organisering og ledelse af innovationsprocesser
- Projektledelse og -styring
- Videregående markedsføring (markedsudviklinger, customer relations m.v.)
- Økonomistyring
- Human resource management
- Kultur- og markedsforståelse

## Netværk

Netværk skal forstås i 3 niveauer:

Netværk i den enkelte vækstfabrik

Netværk vækstfabrikkerne imellem

Væksthuset netværk, som vil blive stillet til rådighed for Vækstfabrikkerne.

## Mentoring

Når virksomhederne er i den sidste del af deres vækstforløb, vil de få tilknyttet en mentor. En mentor i vækstfabrikken vil typisk være en lokal virksomhedsleder eller anden person med specifik erfaring, som vil være relevant for den enkelte virksomhed.

Væksthuset er på nuværende tidspunkt ved at opbygge et mentorkorps omkring Vækstfabrikken i Vordingborg, som i projektperioden skal udbygges, så det kan dække alle regionens Vækstfabrikker. Mentorerne leverer viden til projektet uden betaling.

## AKTIVITETER:

Etableringen af vækstfabrikkerne forgår i følgende faser. Faseinddelingerne matcher periodeinddelingerne i "aktiviteter og milepæle" og budgettet.

Fase 0: Projektforberedelse og udvikling af uddannelse

Fase 1: Etablering af vækstfabrik

Fase 2: Opstart af vækstfabrik

Fase 3: Konsolidering af vækstfabrik

Fase 4: Overgang til drift

Gennem hele projektet vil der være følgeforskning, konceptualisering og evaluering

## FASEINDELING FOR ETABLERING AF VÆKSTFABRIKKERNE

### Fase 0: Projektforberedelse og udvikling af uddannelse (2 md)

- Projektforberedelse
- Organisering og forberedelse igangsættes.
- Research og studieture
- Organisering og personale
- Udvikling af uddannelse

### Fase 1: Etablering af vækstfabrik (6md)

- Lokal research
- Koncept
- Lokaler
- Indretning
- Kommunikation
- Rekruttering og opfyldning af Vækstfabrik
- Markedsføring og presse

### Fase 2: Opstart af vækstfabrik (6 md)

- Åbning af Vækstfabrik
- Opbygning af miljø
- Vækstforløb og uddannelse
- opbygning af mentorkorps

### Fase 3: Konsolidering af vækstfabrik (6 md)

- Miljø
- Netværk
- Aktiviteter
- Mentoring

### Fase 4: Overgang til drift (6 md)

- Bæredygtighed, pleje af kultur og miljø, vedligeholdelse og aktiviteter.